



T.C.
GİRESUN ÜNİVERSİTESİ REKTÖRLÜĞÜ

2022 YILI

BULANCAK MESLEK YÜKSEKOKULU

FAALİYET RAPORU

GİRESUN

İÇİNDEKİLER

ÜST YÖNETİCİ SUNUŞU	1
I. GENEL BİLGİLER.....	2
A. MİSYON VE VİZYON.....	2
B. YETKİ, GÖREV VE SORUMLULUKLAR.....	2
C. İDAREYE İLİŞKİN BİLGİLER.....	3
1. FİZİKSEL YAPI.....	3
2. TEŞKİLAT YAPISI.....	7
3. TEKNOLOJİ VE BİLİŞİM ALTYAPISI.....	8
4. İNSAN KAYNAKLARI.....	9
5. SUNULAN HİZMETLER.....	13
D. DİĞER HUSUSLAR.....	17
II. AMAÇ VE HEDEFLER.....	18
A. TEMEL POLİTİKA VE ÖNCELİKLER.....	18
B. İDARENİN STRATEJİK PLANINDA YER ALAN AMAÇ VE HEDEFLER.....	18
C. DİĞER HUSUSLAR	20
III. FAALİYETLERE İLİŞKİN BİLGİ VE DEĞERLENDİRMELER	21
A. MALİ BİLGİLER.....	21
1. BÜTÇE UYGULAMA SONUÇLARI.....	21
2. TEMEL MALİ TABLOLARA İLİŞKİN AÇIKLAMALAR	24
B. PERFORMANS BİLGİLERİ.....	25
1. STRATEJİK PLAN DEĞERLENDİRME TABLOLARI.....	25
IV. KURUMSAL KABİLİYET VE KAPASİTENİN BELİRLENMESİ	27
A. ÜSTÜNLÜKLER.....	27
B. ZAYIFLIKLAR.....	27
C. DEĞERLENDİRME	27
V. ÖNERİ VE TEDBİRLER.....	27
EKLER (İç Kontrol Güvence Beyanı)	28

TABLolar

Tablo 1: Eđitim Alanı Sayıları

Tablo 2: Eđitim Alanlarının Dađılımı

Tablo 3: Yemekhane ve Mutfaklar

Tablo 4: Kantin/Kafeterya

Tablo 5: Toplantı/Konferans Salonları ve Faaliyet Sayısı

Tablo 6: Spor Alanları

Tablo 7: Hizmet Alanları

Tablo 8 Tesis, Makina ve Cihazlar Grubu Tablosu

Tablo 9: Taşıtlar Grubu Tablosu

Tablo 10: Demirbaşlar Grubu Tablosu

Tablo 11. Bilgisayarlar

Tablo 12: Kütüphane Kaynaklarının Dađılımı

Tablo 13: Toplam Personel Dađılımı

Tablo 14: Yönetici Personel Dađılımı Tablosu

Tablo 15: Akademik Personelin Dađılımı

Tablo 16: İdari Personelin Hizmet Sınıflarına ve Görev Yerlerine Göre Dađılımı

Tablo 17: Öğrenci Sayıları (Okul Bazlı)

Tablo 18: Yatay ve Dikey Geçiş ile Üniversitemize Gelen Öğrenci Sayısı

Tablo 19: Hizmet, Bilim-Sanat, Teşvik ve Başarı Ödülleri Alan Kişi Sayısı

Tablo 20: 2022 Yılında Yapılan Toplumsal Sorumluluk Projeleri ve Faaliyetleri (Alt Birimler Dahil)

Tablo 21: 2022 Yılı Sertifika ve Hizmet içi Eğitim Programları

Tablo 22: Eđiticilerin Eđitimi Programı

Tablo 23: Faaliyet Bilgileri Tablosu

Tablo 24: Editörlük ve Hakemlik Yapan Öğretim Üyesi Sayıları

Tablo 25: Stratejik Plan Performans Göstergeleri

Tablo 26: Ekonomik Sınıflandırmanın Birinci Düzeyinde Ödenek ve Harcamalar

Tablo 27: 2022 Yılı Bütçesinin Ekonomik Sınıflandırmanın İkinci Düzeyine Göre Gerçekleştirmesi

Tablo 28: Tüketime Yönelik Mal ve Malzeme Alımları Ekonomik Kodunun Dördüncü Düzey Harcamaları

Tablo 29: Ekonomik Kodun Birinci Düzeyine Göre Ödenekler

Tablo 30: 2020-2024 Stratejik Plan Performans Göstergeleri

BİRİM / ÜST YÖNETİCİ SUNUŞU

Giresun Üniversitesi Bulancak Endüstriyel Sanatlar Meslek Yüksekokulu, 20.04.2017 tarihli Yükseköğretim Genel Toplantısı'nda incelenmiş ve 2547 sayılı Kanun'un 2880 sayılı Kanun'la değişik 7/d-2 maddesi uyarınca kurulmuştur. Ardından, 27/10/2021 tarihli Yükseköğretim Genel Kurul toplantısında alınan kararlar adı Bulancak Meslek Yüksekokulu olarak değişmiştir.

Yüksekokulumuzda El Sanatları Bölümü-Mimari Dekoratif Sanatlar Programı ve Görsel-İşitsel Teknikler ve Medya Yapımcılığı Bölümü- Fotoğrafçılık ve Kameramanlık Programı mevcuttur.

Yüksekokulumuzda; 1 Doçent (Yüksekokul Müdürü 2547- 20/b görevlendirme) ve 1 Öğretim Görevlisi bulunmakta olup, 01.11.2022 tarih ve 2022-2 sayılı Yüksekokul Yönetim kurulu kararı ile öğrenci alınabilmesi için El Sanatları Bölümü Mimari Dekoratif Sanatlar Programına 2 (iki) öğretim görevlisi ve Görsel-İşitsel Teknikler ve Medya Yapımcılığı Bölümü Fotoğrafçılık ve Kameramanlık Programına 3 (üç) öğretim görevlisi alımı talep edilmiştir.

Yüksekokulumuzun kuruluşunda emeği geçenleri minnetle anar, gelişmesine yönelik çalışmalarından ve desteklerinden dolayı Üniversitemiz Rektörü Sayın Prof. Dr. Yılmaz CAN'a teşekkürlerimi sunarım.

Bu raporda Yüksekokulumuzun mevcut durumuna, yapılan çalışmalara ve bütçe uygulamalarına yer verilmiştir. Faaliyet raporunun amacına ulaşmasını temenni eder, hazırlanmasında emeği geçenlere ayrıca teşekkür ederim.

Bilgilerinizi ve gereğini arz ederim.

Doc. Dr. Oktay KARAMAN

Yüksekokul Müdür V.

I- GENEL BİLGİLER

A. Misyon ve Vizyon

Misyon

Yüksekokulumuz öğrencilerinin yetiştirilmesinde, gelişen dünya ile birlikte iş dünyasının gereksinim duyduğu araştıran, çözüm üreten, sosyal becerileri gelişmiş, kendine güvenen, doğru kararlar verebilen, akılcı, üretken, yaratıcı, sanata duyarlı, insan haklarına saygılı, evrensel değerlere açık, topluma ve toplumsal sorunlara duyarlı gençler yetiştirmektir.

Vizyon

Çağın gerektirdiği bilgi ve beceriye sahip, dünyadaki gelişmeleri takip edebilen, uluslararası platformda aranılır nitelikte ara elemanlar yetiştiren; yenilikçi, paylaşımcı, turizm ve bölge halkı ile sürekli iş birliği içerisinde, mensubu olmaktan gurur duyulan, öncü bir eğitim kurumu olmak.

B. Yetki, Görev ve Sorumluluklar

- Yukarıda anılan misyonu yerine getirme görevi başta Yüksekokul yönetimi olmak üzere ilgili Bölüm Başkanlığı ve öğretim üyelerininindir.
- Öğrencilere ve üst yöneticilere karşı birinci derecede sorumlu olan ise Yüksekokulumuz yönetimidir. Yürütme yetkisi, Yüksekokul Yönetim Kurulu ile birlikte kullanılmak üzere Yüksekokul Müdürüne aittir. Harcama yetkilisi ise Yüksekokul Müdürüdür.
- Yukarıda anılan misyonu yerine getirme görevi başta Yüksekokul yönetimi olmak üzere ilgili Bölüm Başkanlığı ve öğretim üyelerininindir.
- Öğrencilere ve üst yöneticilere karşı birinci derecede sorumlu olan ise Yüksekokulumuz yönetimidir. Yürütme yetkisi, Yüksekokul Yönetim Kurulu ile birlikte kullanılmak üzere Yüksekokul Müdürüne aittir. Harcama yetkilisi ise Yüksekokul Müdürüdür.

C. İdareye İlişkin Bilgiler

1- Fiziksel Yapı

1.1- Eğitim Alanları

Tablo 1: Eğitim Alanı Sayıları

Eğitim Alanı	Kapasite	Kapasite	Kapasite	Kapasite	Kapasite	Kapasite	Toplam Kişi
	0-50 Kişi	51-75 Kişi	76-100 Kişi	101-150 Kişi	151-250 Kişi	251-Üzeri Kişi	
Amfi	-	-	-	-	-	-	-
Sınıf	-	-	-	-	-	-	-
Atölye	-	-	-	-	-	-	-
Diğer (...)	-	-	-	-	-	-	-
TOPLAM	-	-	-	-	-	-	-

Tablo 2: Eğitim Alanlarının Dağılımı

Eğitim Alanı	Kapasite 0-50 (m ²)	Kapasite 51-75 (m ²)	Kapasite 76-100 (m ²)	Kapasite 101-150 (m ²)	Kapasite 151-250 (m ²)	Kapasite 251-Üzeri (m ²)	Toplam (m ²)
Amfi	-	-	-	-	-	-	-
Sınıf	-	-	-	-	-	-	-
Atölye	-	-	-	-	-	-	-
Toplantı Salonu	-	-	-	-	-	-	-
Diğer (.....)	-	-	-	-	-	-	-
Labora-tuarlar	-	-	-	-	-	-	-
	-	-	-	-	-	-	-
	-	-	-	-	-	-	-
	-	-	-	-	-	-	-
TOPLAM	-	-	-	-	-	-	-

Meslek Yüksekokulumuzda 0 adet amfi, 0 adet sınıf, 0 adet atölye ve 0 adet diğer alanlar olmasından dolayı hizmet verememektedir.

1.2- Sosyal Alanlar

1.2.1. Yemekhane, Kantin ve Kafeterya

Tablo 3: Yemekhane ve Mutfaklar

Yemekhane-Mutfak Adı	Adet	Alanı (m ²)	Kapasite (Kişilik)
YEMEKHANELER			
Bulancak MYO	-	-	-
Toplam			
MUTFAKLAR			
Bulancak MYO	-	-	-
Toplam	-	-	-

Tablo 4: Kantin/Kafeterya

Kantin/Kafeterya	Adet	Kapalı Alan (m ²)	Kapasite (Kişi)
Bulancak MYO	-	-	-

Tablo 5: Toplantı/Konferans Salonları ve Faaliyet Sayısı

Toplantı/Salon Adı	Kapasite (Kişi)	Toplantı Salonu (Adet)	Konferans Salonu (Adet)	Bu Alanlarda Yapılan Faaliyet Sayısı
-	-	-	-	-
-	-	-	-	-
-	-	-	-	-
-	-	-	-	-
	TOPLAM	-	-	-

Tablo 6: Spor Alanları

Açık/Kapalı Spor Alanları Adı (Futbol, Voleybol, Basketbol v.b.)	Açık/Kapalı Spor Salonu	Sayı (Adet)	Alanı (m ²)
-	-	-	-
-	-	-	-
-	-	-	-

Tablo 7: Hizmet Alanları

	Ofis Sayısı	Alan(m ²)	Personel Sayısı
Akademik Personel	-	-	1
Akademik Yönetici	-	-	2
İdari Personel	-	-	1
İdari Yönetici	-	-	-
TOPLAM	-	-	3

1.3- Taşınır Malzeme Listesi

Tablo 8: Tesis, Makina ve Cihazlar Grubu Tablosu

No	Saymanlık Kodu	Harcama Birimi	Harcama Birimi Adı	Taşınır Grubu	Taşınır Adı	Ölçü Adı	Toplam	Toplam
1	28728	Bulancak MYO		253.2.5.7	Kesintisiz Güç Kaynakları	ADET	-	-
2	28728	Bulancak MYO		253.3.2.1.1	Buzdolapları	ADET	-	-

Meslek Yüksekokulumuz bünyesinde, 0 adet kesintisiz güç kaynağı ve 0 adet buzdolabı bulunmaktadır.

Tablo 9: Taşıtlar Grubu Tablosu

No	Saymanlık Kodu	Harcama Birimi	Harcama Birimi Adı	Taşıtlar Grubu	Taşıtlar Adı	Ölçü Adı	Toplam	Toplam
1	28728	Bulancak MYO		254.1.1.1	Makam Aracı	ADET	-	-
2	28728	Bulancak MYO		254.1.2.1	Otobüs	ADET	-	-
3								
4								
5								
6								
7								
8								
9								
10								

Meslek Yüksekokulumuz bünyesinde, 0 adet makam aracı, 0 adet otobüs bulunmaktadır.

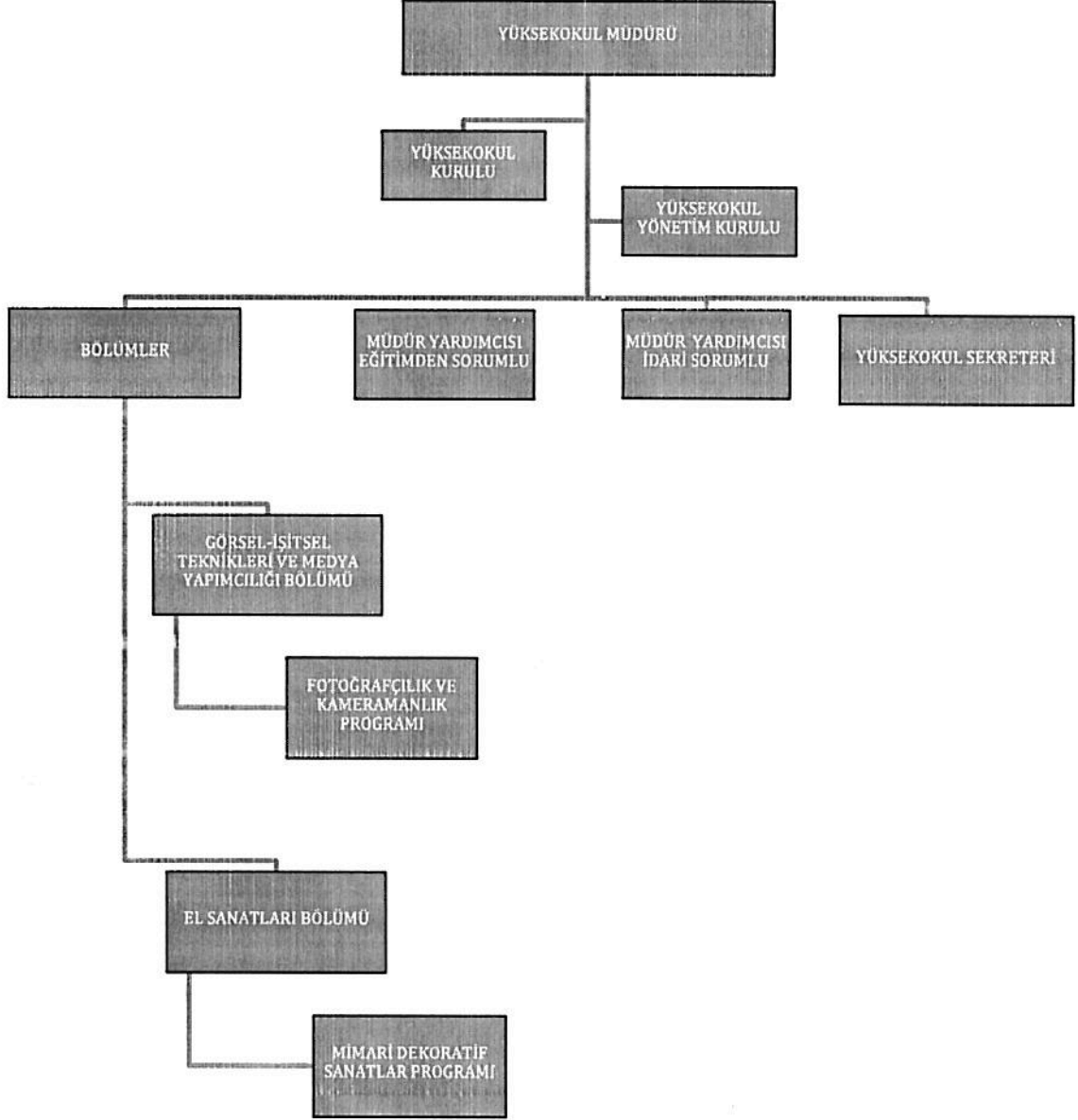
Tablo 10: Demirbaşlar Grubu Tablosu

No	Saymanlık Kodu	Harcama Birimi	Harcama Birimi Adı	Taşıtlar Grubu	Taşıtlar Adı	Ölçü Adı	Toplam
1	28728	Bulancak MYO	38.64.0.1.503	255.2.1.1.5.19	Tümleşik (masa üstü) Bilgisayar	1 ADET	1
2	28728	Bulancak MYO	38.64.0.1.503	255.2.2.1.8-61	Çok fonksiyonlu yazıcı	1 ADET	1

Meslek Yüksekokulumuz bünyesinde, 1 adet tümleşik (masa üstü) bilgisayar, 1 adet çok fonksiyonlu yazıcı bulunmaktadır.

2- Teşkilat Yapısı

Organizasyon yapımız etkin olup, meslek yüksekokulumuzda 1 Doç. Dr. (Müdür Vekili), 1 öğretim görevlisi (Müdür Yardımcısı) ve 1 meslek yüksekokul sekreteri hizmet vermektedir öğretim görevlisi (Müdür Yardımcısı) ve 1 meslek yüksekokul sekreteri hizmet vermektedir.



3- Teknoloji ve Bilişim Altyapısı

3.1- Bilişim Kaynakları

Tablo 11: Bilgisayarlar

Cinsi	Öğrenci (Adet)	Akademik Personel	İdari Personel (Adet)	Toplam
Masa Üstü Bilgisayarlar	0	0	1	1
Taşınabilir Bilgisayarlar	0	0	0	0
Toplam	0	0	1	1

3.2. Kütüphane Kaynakları

Tablo 12: Kütüphane Kaynaklarının Dağılımı

Koleksiyon Türü		Merkez Kütüphane	Birim Kütüphane
		2022 yılı koleksiyon sayısı	2022 yılı koleksiyon sayısı
Basılı Kitap	Satın Alınan	-	-
	Bağış	-	-
e-Kitap	Satın Alınan	-	-
	Abonelik	-	-
Basılı Dergi	Bağış	-	-
	Satın Alınan (Abonelik)	-	-
e-dergi	Bağış	-	-
	Satın Alınan (Abonelik)	-	-
Tez	Basılı	-	-
	Elektronik(Abone)	-	-
Görsel İşitsel Kaynak	DVD	-	-
	Görme Engelli Koleksiyonu	-	-
El Yazması Eser		-	-
Basılı Nadir Eser		-	-
Dijital Taranmış Kaynak		-	-
Veritabanı Sayısı	Abonelik	-	-
	Bağış	-	-
	EKUAL	-	-
	Toplam	-	-

4- İnsan Kaynakları

Tablo 13: Toplam Personel Dağılımı

Personel Sayısı	Akademik Personel			Kadrolu Personel				4-d Sürekli İşçiler			Genel Toplam			
	Sayı	Dağılım	İdari Personel Sayı	Gecici İsci Sayı	Sözleşmeli Personel		Güvenlik Hizmetleri		Temizlik Hizmetleri		Diğer Hizmetler			
					Dağılım	Sayı	Sayı	Dağılım	Sayı	Dağılım	Sayı	Dağılım	Sayı	Dağılım
2020	1													
2021	1													
2022	1													
Kadın														
2020			1											
2021			1											
2022			1											
Erkek														
2020	1		1											2
2021	1		1											2
2022	1		1											2
Toplam														

Tablo 14: Yönetici Personel Dağılımı Tablosu

Yönetici Kadrosu	Kadın			Erkek			2022 Yılı	Dağılım Oranı (%)
	2020	2021	2022	2020	2021	2022	Toplam	
Rektör								
Rektör Yardımcısı								
Rektör Danışmanı								
Genel Sekreter								
Genel Sekreter Yardımcısı								
Dekan								
Dekan Yardımcısı								
Enstitü Müdürü								
Enstitü Müdür Yardımcısı								
Yüksekokul Müdürü				1	1	1	1	
Yüksekokul Müdür Yardımcısı	-	1	1	-	-	-	1	
Merkez Müdürü								
Merkez Müdür Yardımcısı								
Koordinatör								
Koordinatör Yardımcısı								
Hastane Başhekim								
Hastane Başhekim Yardımcısı								
Döner Sermaye İşletme Müdürü								
Daire Başkanı								
Hukuk Müşaviri								
Fakülte Sekreteri								
Enstitü Sekreteri								
Yüksekokul Sekreteri				1	1	1	1	
Şube Müdürü								
Şef								
Diğer (Açıklama yazınız)								
Toplam		1	1	2	1	2	3	100,00

4.1- Akademik Personel

Tablo 15: Akademik Personelin Dağılımı

Hizmet Sınıflandırması	2022 Yılı		Yıllara Göre Akademik Personel Sayıları			Artış Oranı	Personel Dağılım Oranı %
	Kadın	Erkek	2020	2021	2022	% (Bir önceki yıla göre artış oranı)	
Öğretim Üyesi	Profesör	-	-	-	-	-	
	Doçent	-	-	-	-	-	
	Doktor Öğretim Üyesi*	-	-	-	-	-	
Araştırma Görevlisi	-	-	-	-	-	-	
Öğretim Görevlisi	1	-	1	1	1	0	100
Toplam	1		1	1	1	0	100,00

Tablo 16: İdari Personelin Hizmet Sınıflarına ve Görev Yerlerine Göre Dağılımı

BİRİMİ	Kadro Dağılımına Göre İdari Personel Sayısı											Filen Görev Yeri Dağılımına Göre İdari Personel Sayısı					
	Meinur (657 S.K. 4/A) Hizmet Sınıfına Göre Kadrolu Personel Sayısı											4/A Personel			2547 SK.13/b-4'e Göre		
	HizmetlerSınıfı	HizmetlerSınıfı	HizmetlerSınıfı	HizmetlerSınıfı	HizmetlerSınıfı	HizmetlerSınıfı	HizmetlerSınıfı	HizmetlerSınıfı	HizmetlerSınıfı	HizmetlerSınıfı	HizmetlerSınıfı	(4/A) İşçi	Toplam (4/A+B+D)	Kadrousunun bulunduğu yere göre çalışan per.sayısı	Başka Birime Görevlendirilen Personel Sayısı	Başka Birimden Görevlendirilen Personel Sayısı	
Bulancak MYO												0	0	0	0	0	
												0	0				
												0	0				
												0	0				
												0	0				
												0	0				
												0	0				
Toplam	0	0	0	0	0	0	0	0	0	0	0	0	0	0	0	0	

5- Sunulan Hizmetler

5.1- Eğitim Hizmetleri

5.1.1- Öğrenci Sayısı

Tablo 17: Öğrenci Sayıları (Okul Bazlı)

GİRESUN ÜNİVERSİTESİ	Normal Öğretim Öğrenci Sayısı				İkinci Öğretim Öğrenci Sayısı				Toplam Öğrenci Sayısı		
	T.C Uyruklu Öğrenci		Uluslararası Öğrenci		T.C Uyruklu Öğrenci		Uluslararası Öğrenci				
FAKÜLTE/ENSTİTÜ/MYO	Kız	Erkek	Kız	Erkek	Kız	Erkek	Kız	Erkek	Kız	Erkek	Toplam
Bulancağ MYO	-	-	-	-	-	-	-	-	-	-	-
GENEL TOPLAM	-	-	-	-	-	-	-	-	-	-	-

5.1.2-Yatay Geçişle Üniversitemize Gelen Öğrencilerin Sayıları

Tablo 18: Yatay ve Dikey Geçiş ile Üniversitemize Gelen Öğrenci Sayısı

T.C. GİRESUN ÜNİVERSİTESİ REKTÖRLÜĞÜ KURUMLARARASI ve BİRİMLERARASI GEÇİŞ TAKİP FORMU*						
Merkezi Yerleştirme Puanına Göre						
SN	Yerleştirme Yapılan Fakülte/Yüksekokul/MYO Adı	Bölüm/Program Adı	Kontenjan Sayısı	Tercih Yapan Öğrenci Sayısı	Asil Olarak Yerleştirilen Öğrenci Sayısı	Yedek Olarak Yerleştirilen Öğrenci Sayısı
1	Bulancak MYO	Mimari Dekoratif Sanatlar Programı	-	-	-	-
2	Bulancak MYO	Fotoğrafçılık ve Kameramanlık Programı	-	-	-	-
3						
4						
Ara Toplam			0	0	0	0
Not Ortalamasına Göre						
SN	Yerleştirme Yapılan Fakülte/Yüksekokul/MYO Adı	Bölüm/Program Adı	Kontenjan Sayısı	Tercih Yapan Öğrenci Sayısı	Asil Olarak Yerleştirilen Öğrenci Sayısı	Yedek Olarak Yerleştirilen Öğrenci Sayısı
1	Bulancak MYO	Mimari Dekoratif Sanatlar Programı	-	-	-	-
2	Bulancak MYO	Fotoğrafçılık ve Kameramanlık Programı	-	-	-	-
3						
4						
Ara Toplam			0	0	0	0
DGS Sınuçlarına Göre						
SN	Yerleştirme Yapılan Fakülte/Yüksekokul/MYO Adı	Bölüm/Program Adı	Kontenjan Sayısı	Tercih Yapan Öğrenci Sayısı	Asil Olarak Yerleştirilen Öğrenci Sayısı	Yedek Olarak Yerleştirilen Öğrenci Sayısı
1	Bulancak MYO	Mimari Dekoratif Sanatlar Programı	-	-	-	-
2	Bulancak MYO	Fotoğrafçılık ve Kameramanlık Programı	-	-	-	-
3						
4						
Ara Toplam			0	0	0	0
Genel Toplam			0	0	0	0

5.2- Diğer Hizmetler

Birim tarafından 2022 yılında görev alanına giren faaliyetler dışında yapmış olduğu çalışmalar ve yukarıda tanımlanamayan faaliyetler bu bölümde yer alacaktır.

Tablo 19: Hizmet, Bilim-Sanat, Teşvik ve Başarı Ödülleri Alan Kişi Sayısı

Ödül türü	2022
Bilim Teşvik Ödülü	-
Eğitime Katkı Ödülü	-
Topluma Hizmet Ödülü	-
.....	
Toplam Ödül	-

Tablo 20: 2022 Yılında Yapılan Toplumsal Sorumluluk Projeleri ve Faaliyetleri (Alt Birimler Dahil)

Proje Adı	Yürüten Birim
-	-
-	-
-	-
-	-
-	-
-	-
-	-
-	-
-	-
-	-
-	-
-	-
-	-
-	-
-	-
-	-
-	-
-	-
-	-
-	-
-	-

Tablo 21: 2022 Yılı Sertifika ve Hizmet İçi Eğitim Programları

Programı Düzenleyen Birim Adı	Program Adı	Program Toplam Saati	Katılımcı Sayısı		
			Kurum İçi	Kurum Dışı	Toplam
-	-	-	-	-	-
-	-	-	-	-	-
	Temel İş Sağlığı ve Güvenliği Eğitimi		2	-	2

Tablo 22: Eğiticilerin Eğitimi Programı

Düzenleyen Birim Adı	Program Adı	Eğitim Alan Öğretim Elemanı		
		Kurum İçi Eğitim Alan Personel Sayısı	Kurum Dışı Eğitim Alan Personel Sayısı	Toplam
	Çoktan Seçmeli Maddelerin Yazılması "ve Analizleri	1	0	1
	Ölçek Geliştirme Süreci ve Analizleri	1	0	1
	Ölçme Araçlarında Geçerlik: Ölçme Değişmezliği	1	0	1
	Engelsiz Üniversite, Engelsiz Eğitim	1	0	1

D- Diğer Hususlar

1. Diğer Faaliyet ve Proje Bilgileri

1.1. Diğer Faaliyet Bilgileri

1.1.2. Ulusal ve Uluslararası Bilimsel Toplantılar

Tablo 23: Faaliyet Bilgileri Tablosu

Faaliyet Türü	Sayısı
Sempozyum ve Kongre	-
Konferans	-
Panel	-
Seminer	-
Açık Oturum	-
Söyleşi	-
Tiyatro	-
Konser	-
Sergi	2
İmza Günü	-
Turnuva	-
Teknik Gezi	-
Eğitim Semineri	1
Eğlence/Şenlik Türü Etkinlik	-
Akademik Kurul	-
Kariyer Günü	-
Kitap Yazarlığı	-
TV Programı	-

1.1.3. Yayınlarla ve Projelerle İlgili Faaliyetler

Tablo 24: Editörlük ve Hakemlik Yapan Öğretim Üyesi Sayıları

Birimler	Editörlük/Hakemlik Yapan Öğretim Üyesi Sayısı	Editörlük/Hakemlik Yapılan Kitap Sayısı	Dergi Hakemliği Yapan Öğretim Üyesi Sayısı	Hakemliği Yapılan Dergi Sayısı
Bulancak MYO	-	-	-	-
TOPLAM				

II. AMAÇ VE HEDEFLER

A. Temel Politika ve Öncelikler

Giresun Üniversitesi Bulancak Meslek Yüksekokulu olarak kalite politikamız;

- Bilimsel araştırmaların desteklenmesinde bilime katkı sağlayarak, evrensel niteliğe sahip ve paydaşlara yararlı olarak bilgi üretimini dikkate alan,
- Süreç odaklı sürekli iyileştirme geliştirme amacıyla; eğitim-öğretim faaliyetlerinin geliştirilmesi, güncellenmesi ve yürütülmesinde katkı sağlayan,
- Öğrenci ve öğretim elemanlarının niteliklerini geliştiren ve bilimsel başarılarını destekleyen, Bölgenin tarihi, kültürel, çevresel ve doğal özelliklerinin korunması ve ön plana çıkarılmasına katkıda bulunan,
- Güvenli huzurlu ve sağlıklı çalışma ortamı sağlayan,

Bir kalite yönetim sistemi oluşturmak, uygulamak ve sürekliliğini sağlamaktır.

B. İdarenin Stratejik Planında Yer Alan Amaç ve Hedefler

Tablo 25: Stratejik Plan Performans Göstergeleri

GİRESUN ÜNİVERSİTESİ 2020-2024 STRATEJİK PLANI PERFORMANS GÖSTERGELERİ		
S.N.	Performans Göstergesi	2022 Yılı Gerçekleşme
1	PG1.1.1: Üniversite doluluk oranı	-
2	PG1.1.2: Öğrenciyi üniversitede tutma oranı	-
3	PG1.1.3: Normal süresinde mezun olan lisans öğrencisi oranı	-
4	PG1.2.1: Yan dal program sayısı	-
5	PG1.2.2: Yan dal programlarından mezun olan öğrenci sayısı	-
6	PG1.2.3: Çift ana dal program sayısı	-
7	PG1.2.4: Çift ana dal programlarından mezun olan öğrenci sayısı	-
8	PG1.3.1: Üniversite fakültelerinin bölümlerine en yüksek puanla yerleşen öğrencilerin başarı sıralaması ortalaması	-
9	PG1.3.2: Üniversite giriş sınavlarında ilk yirmi bine girip üniversiteyi tercih eden öğrenci sayısı	-
10	PG1.3.3: Yabancı uyruklu öğrenci sayısının toplam öğrenci sayısına oranı	-
11	PG1.3.4: Uluslararası değişim programlarına katılan öğrenci sayısı	-
12	PGG1.3.5: Uluslararası değişim programlarından gelen öğrenci sayısı	-
13	PG2.1.1: Öğrenci memnuniyet düzeyi	-
14	PG2.1.2: İdari personelin memnuniyet düzeyi	-
15	PG2.1.3: Öğretim elemanlarının memnuniyet düzeyi	-
16	PG2.1.4: Dış paydaş memnuniyet düzeyi	-

17	PG2.1.5: Mezun öğrenci memnuniyet düzeyi	-
18	PG2.2.1: Öğretim üyesi başına düşen haftalık ders saati sayısı	-
19	PG2.2.2: Öğretim üyesi başına düşen öğrenci sayısı	-
20	PG2.2.3: Öğretim elemanı başına düşen öğrenci sayısı	-
21	PG2.2.4: İdari personel sayısının öğrenci sayısına oranı	-
22	PG2.2.5: İdari personel sayısının öğretim elemanı sayısına oranı	1
23	PG2.3.1: Ulusal bilimsel etkinlik sayısı	-
24	PG2.3.2: Uluslararası bilimsel etkinlik sayısı	-
25	PG2.3.3: Araştırma amaçlı yurtdışına kısa süreli giden öğretim elemanı sayısı	-
26	PG2.3.4: Araştırma amaçlı yurtdışına uzun süreli giden öğretim elemanı sayısı	-
27	PG2.3.5: Uluslararası değişim programlarından yararlanan öğretim üyesi oranı	-
28	PG2.4.1: Hizmetiçi eğitim alan idari personelin toplam idari personele oranı	-
29	PG2.4.2: Eğiticilerin eğitimi programına katılan öğretim elemanı sayısı	1
30	PG2.4.3: Öğretim elemanlarının aktif katılım sağladığı uluslararası bilimsel etkinlik sayısı	-
31	PG3.1.1: Disiplinler arası lisansüstü program sayısı	-
32	PG3.1.2: Disiplinler arası lisansüstü programlarda kayıtlı öğrenci sayısı	-
33	PG3.1.3: Disiplinler arası Ar-Ge projesi sayısı	-
34	PG3.1.4: Disiplinler arası programları tamamlayan öğrencilerin oranı	-
35	PG3.2.1: Ar-Ge projesine katılan öğretim elemanı oranı	-
36	PG3.2.2: Ulusal düzeyde alınan teşvik ödülü sayısı	-
37	PG3.2.3: Uluslararası düzeyde alınan teşvik ödülü sayısı	-
38	PG3.2.4: Tamamlanan kamu finansmanlı araştırma projesi sayısı	-
39	PG3.2.5: Tamamlanan uluslararası finansmanlı araştırma projesi sayısı	-
40	PG3.3.1: Lisansüstü programı sayısı	-
41	PG3.3.2: Lisansüstü öğrenci oranı	-
42	PG3.3.3: Lisansüstü programlarını tamamlayan öğrencilerin oranı	-
43	PG3.3.4: Yayına dönüşen lisansüstü tezi oranı	-
44	PG3.4.1: URAP endeksine göre Türkiyede bulunan devlet üniversiteleri arasında Üniversitenin bulunduğu sıra	95
45	PG3.4.2: Öğretim elemanı başına ulusal bilimsel dergilerde yapılan yayın sayısı	-
46	PG3.4.3: Öğretim elemanı başına atıf sayısı	-
47	PG3.4.4: En az bir atıf alan yayınların toplam yayın sayısına oranı	-
48	PG3.4.5: Öğretim elemanlarının aktif katılım sağladığı, öğretim elemanı başına ulusal bilimsel etkinliklerde sunulan bildiri sayısı	-
49	PG3.5.1: Uluslararası akademik sıralamada üniversitenin yeri	-
50	PG3.5.2: Öğretim elemanı başına uluslararası bilimsel dergilerde yapılan yayın sayısı	-
51	PG3.5.3: Öğretim elemanı başına atıf sayısı	-
52	PG3.5.4: En az bir atıf alan yayınların toplam yayın sayısına oranı	-
53	PG3.5.5: Öğretim elemanlarının aktif katılım sağladığı, öğretim elemanı başına uluslararası bilimsel etkinliklerde sunulan bildiri sayısı	-
54	PG4.1.1: Topluma katkı amaçlı düzenlenen etkinlik sayısı	-
55	PG4.1.2: Sosyal sorumluluk projesi sayısı	-

56	PG4.1.3: STK ve Sanayi Kuruluşları ile ortaklaşa yapılan/yürütülen toplantı veya etkinlik sayısı	-
57	PG4.1.4: Engelli dostu bina sayısının toplam bina sayısına oranı	-
58	PG4.2.1: Üniversitenin tanıtımına ilişkin üniversite içi/dışında yapılan fuar, tanıtım günleri vb. etkinlik sayısı	-
59	PG4.2.2: Çevre duyarlılığına ilişkin yapılan toplam faaliyet sayısı	-
60	PG4.2.3: Ulusal ve yerel medya mensupları ile yapılan bilgilendirme toplantıları sayısı	-
61	PG4.2.4: Ulusal ve yerel medyada Üniversite faaliyetleri hakkında çıkan basılı ve dijital haber sayısı	-
62	PG4.2.5: Giresun şehri veya Karadeniz bölgesine Yönelik Hazırlanan Lisans Üstü Tez Sayısı	-
63	PG4.3.1: Tamamlanan girişimcilik projesi sayısı	-
64	PG4.3.2: Laboratuvarlardan üniversite dışına verilen hizmet sayısı	-
65	PG4.3.3: Yenilikçilik ve girişimcilik temalı ders sayısı	-
66	PG4.3.4: Girişimcilik temalı öğrenci Topluluklarına veya gruplarına üye öğrenci sayısı	-
67	PG4.3.5: Girişimcilik sertifikası alan öğrenci sayısı	-
68	PG5.1.1: Öğrenci başına düşen eğitim amaçlı mekân büyüklüğü	-
69	PG5.1.2: Akademisyen başına düşen ofis mekân büyüklüğü	-
70	PG5.1.3: İdari personel başına düşen ofis mekân büyüklüğü	-
71	PG5.1.4: Öğrenci başına düşen araştırma amaçlı mekân büyüklüğü	-
72	PG5.1.5: Kapalı alanlarda m2 başına düşen enerji tüketim gideri.	-
73	PG5.2.1: Uzaktan eğitimle verilen ders sayısı	-
74	PG5.2.2: E-eğitim sistemine yüklenen ders materyal sayısı	-
75	PG5.2.3: Teknoloji tabanlı sistemle desteklenen derslik sayısı	-
76	PG5.3.1: Kütüphane basılı kaynak sayısı	-
77	PG5.3.2: Kütüphane elektronik kaynak sayısı	-
78	PG5.3.3: Dijitalleştirilen kaynak sayısı	-
79	PG5.3.4: Kütüphane elektronik veritabanı sayısı	-
80	PG5.3.5: Kütüphane kayıtlı kullanıcı sayısı	-
81	PG5.4.1: Lisanslanan patent/faydalı model/tasarım sayısı	-
82	PG5.4.2: Öğretim elemanları veya öğrenciler tarafından kurulan şirket sayısı	-
83	PG5.4.3: Üniversite-Sanayi işbirliği kapsamında verilen danışmanlık sayısı	-
84	PG5.4.4: İlin mevcut sorunlarını çözmeye, üniversitenin ve diğer eğitim kurumlarında eğitim altyapısını artırmaya yönelik projelerin sayısı	-
85	PG5.4.5: Yürütülen toplantı, seminer, eğitim, kariyer günleri ve proje pazarlarının sayısı	-

C. Diğer Hususlar

S.N.	Performans Göstergesi	2022 Yılı Gerçekleşme
1	Ulusal karma sergi katılım sayısı	1
2	Uluslararası karma sergi katılım sayısı	1

Meslek Yüksekokulumuzda, Ulusal İzmir Sanat ve Kültür Kongre ve Sergisi 1 adet, Kadını Anlat Uluslararası Jürili Karma Sergi 1adet olarak katılım sağlanmıştır.

III- FAALİYETLERE İLİŞKİN BİLGİ VE DEĞERLENDİRMELER

A. Mali Bilgiler

1. Bütçe Uygulama Sonuçları

Tablo 26: Ekonomik Sınıflandırmanın Birinci Düzeyinde Ödenek ve Harcamalar

Ekonomik Sınıflandırma	Bütçe Başlangıç Ödenegi (TL)	Toplam Ödenek (TL)	Toplam Harcama (TL)	Gerçekleşme Oranı (%)	Bütçe Giderleri İçindeki Payı (%)
01. Personel Giderleri	110.000,00	341.715,00	341.715,00	%100	%88
02. SGK Devlet Primi Giderleri	13.000,00	47.492,00	47.492,00	%100	%22
03. Mal ve Hizmet Alımları	-	-	-	-	-
05. Cari Transferler	-	-	-	-	-
06. Sermaye Giderleri	-	-	-	-	-
TOPLAM	123.000,00	389.207,00	389.207,00		%100

Tablo 27: 2022 Yılı Bütçesinin Ekonomik Sınıflandırmanın İkinci Düzeyine Göre Gerçekleşmesi

(Ekonomik Sınıflandırma)	KBÖ (1)	TOPLAM ÖDENEK (2)	HARCAMA (3)	Oran (3/2)
01. Personel Giderleri				
01.1. Memurlar	110.000,00	341.715,00	341.715,00	1
01.2. Sözleşmeli Personel	-	-	-	-
01.3. İşçiler	-	-	-	-
01.4. Gecici personel	-	-	-	-
01.5. Diğer Personel	-	-	-	-
02. SGK. Dev. PrİM. Giderleri				
02.1. Memurlar	13.000,00	47.492,00	47.492,00	1
02.2. Sözleşmeli Personel	-	-	-	-
02.3. İşçiler	-	-	-	-
02.4. Gecici personel	-	-	-	-
02.5. Diğer Personel	-	-	-	-
03. Mal ve Hizmet Alım Giderleri				

03.1. Üretime Yönelik Mal ve Malz. Alımları	-	-	-	-
03.2. Tüketime Yön.Mal ve Malz.Alımları	-	-	-	-
03.3. Yolluklar	-	-	-	-
03.4. Görev Giderleri	-	-	-	-
03.5. Hizmet Alımları	-	-	-	-
03.6. Temsil Ve Tanıtma Giderleri	-	-	-	-
03.7. Menkul Mal Alım, Bak. ve On. Giderleri	-	-	-	-
03.8. Gayrimenkul Mal Bak. ve On. Giderleri	-	-	-	-
05.Cari Transferler				
05.1. Görev Zararları	-	-	-	-
05.3. Kar Amacı Güdmeyen ku.Ypl.Trf.	-	-	-	-
05.4. Hane Halkına Yapılan Transferler	-	-	-	-
06.Sermaye Giderleri				
Derslik ve Merkezi Birimler Projesi	-	-	-	-
06.5.Tıp Fak. Morfoloji Binası Alt Projesi	-	-	-	-
06.5. Spor Bilimleri Fakültesi Alt Projesi	-	-	-	-
Kampüs Altyapısı Projesi	-	-	-	-
Çeşitli Ünitelerin Etüt Projesi	-	-	-	-
Muhtelif İşler Projesi	-	-	-	-
06.1. Makine Techizat Alımları Alt Projesi	-	-	-	-
06.7. Gayrimenkul Bakım Onarım Alt Projesi	-	-	-	-
06.6. Menkul Mal. Bakım On. Alt Projesi	-	-	-	-
06.3.Bilgi ve İletişim Tek. Alt Projesi	-	-	-	-
06.5. Engellilerin Erişebilirliği Alt Projesi	-	-	-	-
Yayın Alımı Projesi	-	-	-	-
06.1.Elektronik Yayın Alımı	-	-	-	-
06.1.Basılı Yayın Alımı	-	-	-	-
Açık ve Kapalı Spor Salonu Projesi	-	-	-	-
06.1.Makine Techizat Alımı Alt Projesi	-	-	-	-
06.5.Spor Salonu Yapımı Alt Projesi	-	-	-	-
TOPLAM	123.000,00	389.207,00	389.207,00	2

Bu tablo tüm harcama birimleri ve SGDB tarafından doldurulacaktır.

Tablo 28: Tüketime Yönelik Mal ve Malzeme Alımları Ekonomik Kodunun Dördüncü Düzey Harcamaları

Ekonomik Kod (4. Düzey)	Ölçü Birimi	Harcama Miktarı	Harcama Tutarı
03.2.1.01 Kırtasiye Alımları	Adet	-	-
03.2.1.02 Büro Malz.Alımları	Adet	-	-
03.2.1.03 Periyodik Yayın Alımları		-	-
03.2.1.04 Diğer Yayın Alımları		-	-
03.2.1.05 Baskı ve Cilt Giderleri		-	-
03.2.1.90 Diğ. Kır. ve Büro Malz. Al.		-	-
03.2.2.01 Su Alımları	m3	-	-
03.2.2.02 Temizlik Malz. Alımları		-	-
03.2.3.01 Yakacak Alımları	kg/ton/m3	-	-
03.2.3.02 Akaryakıt ve Yağ Alımları	litre	-	-
03.2.3.03 Elektrik Alımları	Kwh	-	-
03.2.4.01 Yiyecek Alımları		-	-
03.2.4.0 İçecek Alımları		-	-
03.2.4.03 Yem Alımları		-	-
03.2.4.90 Diğer Yiyecek, İçecek ve Yem Alımları		-	-
03.2.5.01 Giyecek Alımları		-	-
03.2.5.02 Spor Malzemesi Alımları		-	-
03.2.5.03 Tören Malzemesi Alımları		-	-
03.2.5.90 Diğer Giyim Kuşam Alımları		-	-
03.2.6.01 Lab. Malz. ile Kimy. ve Tem. Mal. Alım.		-	-
03.2.6.02 Tıbbi Malzeme ve İlaç Alımları		-	-
03.2.6.90 Diğer Özel Malzeme Alımları		-	-
03.2.7.09 Güvenlik ve Sav. İlişkin Gider Giderler		-	-
03.2.7.11 Güv. ve Sav. İlişkin Mak.-Teç. Alımları		-	-
03.2.7.90 Diğer Sav. Mal ve Mal. Al ile Yapımları		-	-
03.2.9.01 Bahçe Malz. Al. ile Yapım ve Bak Gid.		-	-
03.2.9.90 Diğer Tüketim Mal ve Mal. Alımları		-	-
TOPLAM		-	-

2. Temel Mali Tablolara İlişkin Açıklamalar

1. Personel giderleri
2. Sosyal Güvenlik Kurumlarına Ödenen Devlet Primi Giderleri
3. Mal ve Hizmet Alımları
4. Cari Transferler
5. Sermaye Giderleri

Tablo 29: Ekonomik Kodun Birinci Düzeyine Göre Ödenekler

Ekonomik Sınıflandırma	KBÖ (1)	REVİZE ÖDENEK	TOPLAM ÖDENEK	HARCAMA
01. Personel giderleri	110.000.00	23.1715	341.715.00	341.715.00
02. SGK Devlet Primi Giderleri	13.000.00	34.492	47.492.00	47.492.00
03. Mal ve Hizmet Alımları	-	-	-	-
05. Cari Transferler	-	-	-	-
06. Sermaye Giderleri	-	-	-	-
TOPLAM	123.000,00	57.6635	389.207,00	389.207,00

B- Performans Bilgileri

1. Stratejik Planın Değerlendirmesi

Giresun Üniversitesi 2020-2024 Stratejik Planında yer alan Üniversitemiz **PERFORMANS GÖSTERGELERİ LİSTESİ** bu bölüme yer alacaktır.

Bu tabloya her birim ilgili performans göstergesinin karşısına kendi adına GÜYBİS sistemine girdiği 2022 Yılı verilerini yazacaklardır. Birimler, kendisine stratejik planda iş birliği atanmamış performans göstergeleri için eksi (-) işareti ile doldurmaları gerekmektedir. İş birliği atandığı halde, herhangi bir sayısal veri bulunmayan birimler ise söz konusu performans göstergesi karşısına sıfır (0) gireceklerdir.

Tablo 30: 2020-2024 Stratejik Plan Performans Göstergeleri

GİRESUN ÜNİVERSİTESİ REKTÖRLÜĞÜ STRATEJİK PLAN 2022 YILI DEĞERLENDİRME RAPORU		
STRATEJİK AMAÇ VE HEDEFLER 2021 YILI GERÇEKLEŞME ORANLARI		PERFORMANS ORANI (%)
STRATEJİK AMAÇ-1	Eğitim-öğretim Faaliyetlerini Güçlendirmek	
HEDEF 1.1	Plan dönemi sonuna kadar öğrenci nicelik ve niteliğinin artırılması	-
HEDEF 1.2	Plan dönemi sonuna kadar yan dal ve çift ana dal programlarının niceliğinin ve niteliğinin artırılması	-
HEDEF 1.3	Plan dönemi sonuna kadar üniversitenin ulusal ve uluslararası düzeyde tercih edilebilirliğinin artırılması	-
STRATEJİK AMAÇ-2	Kalite Güvence Sistemi Çerçevesinde Kurumsal Kapasiteyi Güçlendirmek	
HEDEF 2.1	Plan dönemi sonuna kadar Üniversiteye ilişkin memnuniyet oranlarının artırılması	-
HEDEF 2.2	Plan dönemi sonuna kadar akademik ve idari insan kaynaklarının niceliğinin artırılması	-
HEDEF 2.3	Plan dönemi sonuna kadar bilimsel faaliyetlerin artırılması	-
HEDEF 2.4	Plan dönemi sonuna kadar insan kaynaklarının niteliğinin artırılması	-
STRATEJİK AMAÇ-3	Bilimsel Araştırma ve Geliştirme Faaliyetlerini Güçlendirmek	
HEDEF 3.1	Plan dönemi sonuna kadar Disiplinler arası araştırma ve geliştirme faaliyetlerinin niceliğinin artırılması	-
HEDEF 3.2	Plan dönemi sonuna kadar araştırma projelerinin geliştirilmesi	-
HEDEF 3.3	Plan dönemi sonuna kadar Lisansüstü programları nitelik ve niceliğinin artırılması	-

HEDEF 3.4	Plan dönemi sonuna kadar üniversitemizin nitelikli ulusal bilimsel araştırma ve geliştirme faaliyetlerinin niceliğinin artırılması	-
HEDEF 3.5	Plan dönemi sonuna kadar üniversitemizin nitelikli uluslararası bilimsel araştırma ve geliştirme faaliyetlerinin niceliğinin artırılması	-
STRATEJİK AMAÇ-4	Toplumsal Katkı Sağlayacak Hizmet ve Ürünleri Desteklemek	
HEDEF 4.1	Plan dönemi sonuna kadar toplumsal katkı sağlayacak etkinliklerin nitelik ve niceliğini artırmak	-
HEDEF 4.2	Plan dönemi sonuna kadar Toplum ile üniversite arasında iletişimi arttıracak etkinliklerin nicelik ve niteliğinin artırılması	-
HEDEF 4.3	Plan dönemi sonuna kadar girişimcilik faaliyetlerinin nicelik ve niteliğinin artırılması	-
STRATEJİK AMAÇ-5	Fiziki Mekân ve Teknolojik Altyapıyı Geliştirmek	
HEDEF 5.1	Plan dönemi sonuna kadar fiziki mekan nicelik ve niteliğinin artırılması	-
HEDEF 5.2	Plan dönemi sonuna kadar teknolojik alt yapının nicelik ve niteliğinin artırılması	-
HEDEF 5.3	Plan dönemi sonuna kadar Öğrenme Kaynaklarının niceliğinin artırılması	-
HEDEF 5.4	Plan dönemi sonuna kadar Teknoloji Transfer Ofisi ve TEKNOPARK faaliyetlerinin nicelik ve niteliğinin artırılması	-
GENEL TOPLAM		-

Bu tablo, 2020-2024 Stratejik Plan kapsamında GÜYBİS'e veri girişi yapan tüm birimler tarafından doldurulacaktır.

IV- KURUMSAL KABİLİYET VE KAPASİTENİN DEĞERLENDİRİLMESİ

Bu bölümde birimlerin, teşkilat yapısı, organizasyon yeteneği, teknolojik kapasite unsurları açısından içsel durum değerlendirmesi sonuçlarına ve yıl içinde tespit edilen üstün ve zayıf yönleri yer verilir. Stratejik planı olan birimler, stratejik plan çalışmalarında kuruluş içi analiz çerçevesinde tespit ettikleri güçlü- zayıf yönleri hakkında faaliyet yılı içerisinde kaydedilen ilerlemelere ve alınan önlemlere yer verirler.

A. Üstünlükler

2022 Yüksek Öğretim Kurumları Sınavı doluluk oranları dikkate alındığında, öğrenci alınması planlanan mimari dekoratif sanatlar programı ile fotoğrafçılık ve kameramanlık programının aday öğrenciler tarafından ilgi görmesi.

B. Zayıflıklar

- Fiziki imkanların ve eğitim-öğretim için gerekli donanımın henüz bulunmaması
- Öğrenci alımı için gerekli akademik personelin bulunmaması

C. Değerlendirme

Tüm dünyayı etkileyen COVID-19 pandemisi ve Türkiye’de yaşanan finansal zorlukların büyümeyi yavaşlatmasından dolayı yüksekokulumuzun kurulum aşamasının tamamlanmasını geciktirmiştir.

V- ÖNERİ VE TEDBİRLER

Meslek yüksekokulumuzun eğitim-öğretim faaliyetine başlayabilmesi için gerekli akademik ve idari personel talepleri belirtilmiştir. Meslek yüksekokulu binası tahsisi ve gerekli donanımların temini için destek beklenmektedir.

İÇ KONTROL GÜVENCE BEYANI [1]

Harcama yetkilisi olarak görev ve yetkilerim çerçevesinde;

Harcama birimimizce gerçekleştirilen iş ve işlemlerin idarenin amaç ve hedeflerine, iyi mali yönetim ilkelerine, kontrol düzenlemelerine ve mevzuata uygun bir şekilde gerçekleştirildiğini, birimimize bütçe ile tahsis edilmiş kaynakların planlanmış amaçlar doğrultusunda etkili, ekonomik ve verimli bir şekilde kullanıldığını, birimimizde iç kontrol sisteminin yeterli ve makul güvenceyi sağladığını bildiririm.

Bu güvence, harcama yetkilisi olarak (benden önceki harcama yetkilisi/yetkililerinden almış olduğum bilgiler doğrultusunda) sahip olduğum bilgi ve değerlendirmeler, yönetim bilgi sistemleri, iç kontrol sistemi değerlendirme raporları, izleme ve değerlendirme raporları ile denetim raporlarına dayanmaktadır. [2]

Bu raporda yer alan bilgilerin güvenilir, tam ve doğru olduğunu beyan ederim. [3]

(Giresun Bulancak Meslek
Yüksekokulu-16/01/2023)



Doç. Dr. Oktay KARAMAN
Meslek Yüksekokul Müdür V

[1] Harcama yetkilileri tarafından imzalanan iç kontrol güvence beyanı birim faaliyet raporlarına eklenir.

[2] Yıl içerisinde harcama yetkilisi değişmişse "benden önceki harcama yetkilisi/yetkililerinden almış olduğum bilgiler" ibaresi de eklenir.

[3] Harcama yetkilisinin herhangi bir çekincesi varsa bunlar liste olarak bu beyana eklenir ve beyanın bu çekincelerle birlikte dikkate alınması gerektiği belirtilir.

